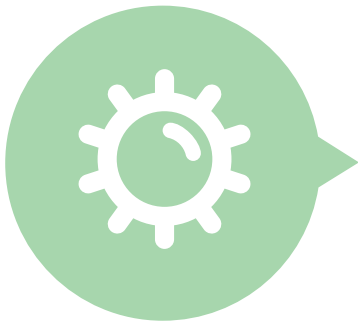




la GUÍA
definitiva
para el pintor
principiante

cuándo, cómo y con qué
pintar tu casa, tu
oficina, tu local, tu
comercio...
lo que quieras pintar.



¿Hoy es un buen día para pintar?

Probablemente si no tenemos muchas ganas de emprender la tarea digamos que no pero no se trata de eso sino de

conocer las condiciones ambientales óptimas para llevar a cabo la tarea sin sorpresas desagradables



Temperaturas por debajo de 5° ni por encima de 40°

Las condiciones extremas de temperatura (excesivo frío o calor) son fatales para que el producto responda a la cobertura, aplicabilidad y resistencia. Por ello siempre hemos oído que la mejor época para pintar es la primavera o el comienzo o final del verano. Ten en cuenta además que la temperatura en estos meses ya posibilita un secado rápido en exterior y en interior.



Consulta la previsión meteorológica

y huye de días excesivamente calurosos o excesivamente fríos, días lluviosos... La primavera es buen momento para pintar pero recuerda que también el tiempo es más cambiante (sobre todo para exterior).

Humedad superior al 70%

Si vemos que la humedad relativa es muy alta tampoco se cumplirán las condiciones para iniciar el trabajo. La excesiva condensación en ambientes interiores o bien el trabajo de pintura en exterior en días con humedad alta tampoco favorecen para nada un resultado aceptable.

Comienza la jornada temprano te permitirá disponer de más tiempo y margen para posibles retrasos e inconvenientes

Comienza a pintar a primera hora del día o bien a última (en días de verano calurosos) pero ten en cuenta que la luz natural no será la misma. Tener a mano luz artificial siempre será positivo para detectar imperfecciones y realizar repasos con seguridad.

Con Lluvia

Parece obvio pero empezar a pintar en exterior en un día que amenaza lluvia puede resultar un auténtico desastre. Si comienza a llover y la pintura no está perfectamente seca... tendremos un grave problema y casi con toda seguridad habrá que comenzar de nuevo otro día todo el trabajo. En interior no habrá problema para pintar pero el tiempo de secado aumentará considerablemente.

Planifica el trabajo, ten a mano todo el material y calcula el "tiempo" que te va a llevar

aproximadamente por si cambian las condiciones climatológicas. Pintar es el último trabajo y que antes hay que realizar otros igual de importantes (ordenar y tapar, preparar, reparar)

No iniciar un proceso (por ejemplo reparar una pared) al atardecer o con poca luz si vemos que no tenemos tiempo de sobra o luz suficiente.

Excesivo viento

Además de la lluvia y el excesivo calor si tenemos mucho viento en exterior corremos el riesgo de que la pintura seque excesivamente rápido pero solo superficialmente con lo que puede cuartearse. ¡Cuidado! porque en exterior y con viento fuerte la pintura puede manchar otras superficies o elementos que se encuentren cerca como coches

Si no planificamos, empezamos tarde o en malas condiciones ambientales no obtendremos un buen resultado.

Proteger antes de pintar



Aunque no lo parezca, pintar no es para nada complicado, probablemente el proceso más laborioso y que nos va a ahorrar mucho tiempo de limpieza es el de la **preparación de sitio que vayamos a pintar**. Es necesario preparar, tapar y proteger la estancia antes de empezar para evitar sorpresas desagradables; para que "pintemos sólo lo que queremos pintar".

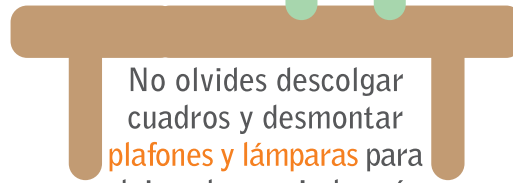
Rodapiés, jambas de puertas, ventanas

... deben protegerse con papel encintado. Estas láminas de papel se presentan en varias medidas y tienen una parte adhesiva que permite de forma muy sencilla ir las fijando. También se pueden utilizar restos de papel y ayudarnos con cinta de carroceros para su fijación. En el caso de las ventanas tener en cuenta que debemos de protegerlas pero deben de estar abiertas para facilitar la ventilación de la habitación.



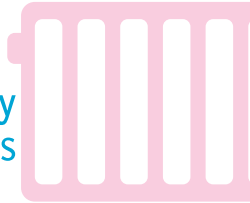
Retira los muebles.

Si no es posible sacarlos de la habitación, los agruparemos todos en el centro de ésta y los taparemos con una lámina de plástico que es desechable y que nos permitirá protegerlos de forma fácil y económica.



No olvides descolgar cuadros y **desmontar plafones y lámparas** para dejar el espacio lo más "limpio y despejado posible".

Radiadores y calefactores



Si son modelos antiguos o de hierro, los pintaremos a posteriori con un esmalte (bien blanco o de color). Si son eléctricos o más modernos habrá que protegerlos también con papeles de periódico o papel encintado y como siempre ayudándonos de cinta de carroceros para lograr que toda la superficie esté protegida. Esto es aplicable también para proteger

equipos de aire acondicionado, rejillas y todo tipo de instalaciones que no queramos pintar.

Recuerda que hay que tapar también las **llaves de luz, enchufes, conexiones a red, teléfono, clavijas de televisión**, etc.. Volveremos a utilizar nuestra herramienta por excelencia: la cinta de carroceros.



Hay que tener especial cuidado con el manipulado de los elementos eléctricos. Debemos de saber siempre lo que hacemos, tomar todas las medidas de seguridad y si no estamos seguros de poder volver a montar un enchufe o de cómo manipularlo, será mejor olvidar este trabajo y limitarse a taparlo con cinta de carroceros.

Si vamos a pintar en dos tonos o el techo de un tono y la pared de otro éste es el momento para **marcar con cinta de carroceros los encuentros entre ambas pinturas**. Primero pintaremos una zona y luego retiraremos la cinta correspondiente y la colocaremos en la otra parte del encuentro para así delimitar perfectamente ambas.

En el caso que vayamos a pintar las paredes y no los techos, es recomendable cubrir con cinta de carroceros los **encuentros** con la pared y con las molduras de escayola.

El suelo es uno de los elementos más sensibles en el proceso de pintado porque puede no sólo ensuciarse sino dañarse. Si queremos no tener sorpresas después de pintar y tener que estar un buen rato limpiándolo es necesario taparlo completamente. Nos servirán unos periódicos antiguos o cartones o incluso las láminas de plástico. Nos ayudaremos de cinta de carroceros para tapar toda la superficie y fijarla de forma uniforme para evitar que al pisarla se mueva

¿Has preparado el soporte?



Es fundamental comprobar el estado de la superficie que vamos a pintar ya que puede ser que esté deteriorada, tenga pinturas antiguas, óxidos... **Antes de coger la brocha es indispensable preparar el soporte.**



Si el soporte que vamos a pintar es metálico

debe de estar limpio y libre de óxido y es recomendable lijar antes de pintar. Siempre es recomendable dar una imprimación previa ya que nos permitirá que nuestro trabajo final sea más duradero.



Si el soporte que vamos a pintar es madera: Debe estar limpia y libre de pinturas antiguas por lo que es necesario realizar un trabajo de lijado previo. Si vamos a esmaltar la madera recomendamos dar previamente una selladora para madera.



Si vamos a barnizar la madera con un producto de poro abierto tipo lasur es recomendable, aunque no imprescindible, dar una mano de un fondo protector para madera que sea poro abierto.




Si vamos a pintar una pared (piedra, pladur, yeso, etc...)

podemos encontrarnos con varias situaciones y problemas que debemos solucionar antes de comenzar el pintado



MANCHAS, HUMEDADES, CONDENSACIONES



Existen varias soluciones ¿quieres conocerlas?... 



A grandes males...

Si vamos a pintar una pared (piedra, pladur, yeso, etc...) es posible que aparezcan **situaciones y problemas que debemos solucionar antes de comenzar el pintado**



Si hay agujeros o fisuras en la pared

Utilizar un **plaste en polvo o una masilla** ya lista al uso, dejar secar y lijar hasta dejar la pared homogénea.

Si es una obra nueva y en soportes muy absorbentes tipo panel de carton-yeso o pladur o si las paredes no han sido pintadas correctamente, pueden aparecer

problemas de absorción, es decir la pared "chupa" mucha pintura. En estos casos, recomendamos dar previamente al pintado una

capa de un **sellador** que ahorrará tiempo y pintura. También lo aplicaremos en paredes son antiguas, con muchos tipos de pinturas antiguas, temple, cal, etc..., con el fin de dejar la pared perfecta para pintar.



Si aparecen **manchas en la pared** producidas por humedades antiguas, paredes amarillas debido a la nicotina del tabaco, manchas de aceite, comida, etc, recomendamos dar una mano de **pintura antimanchas**, bien en toda la pared (caso de la nicotina) o bien en las zonas donde estén las manchas. De este modo sellamos correctamente las manchas y evitamos que vuelvan a salir a la superficie.



Si aparece **humedad en la pared**. Podemos actuar de dos modos dependiendo del origen de la humedad:



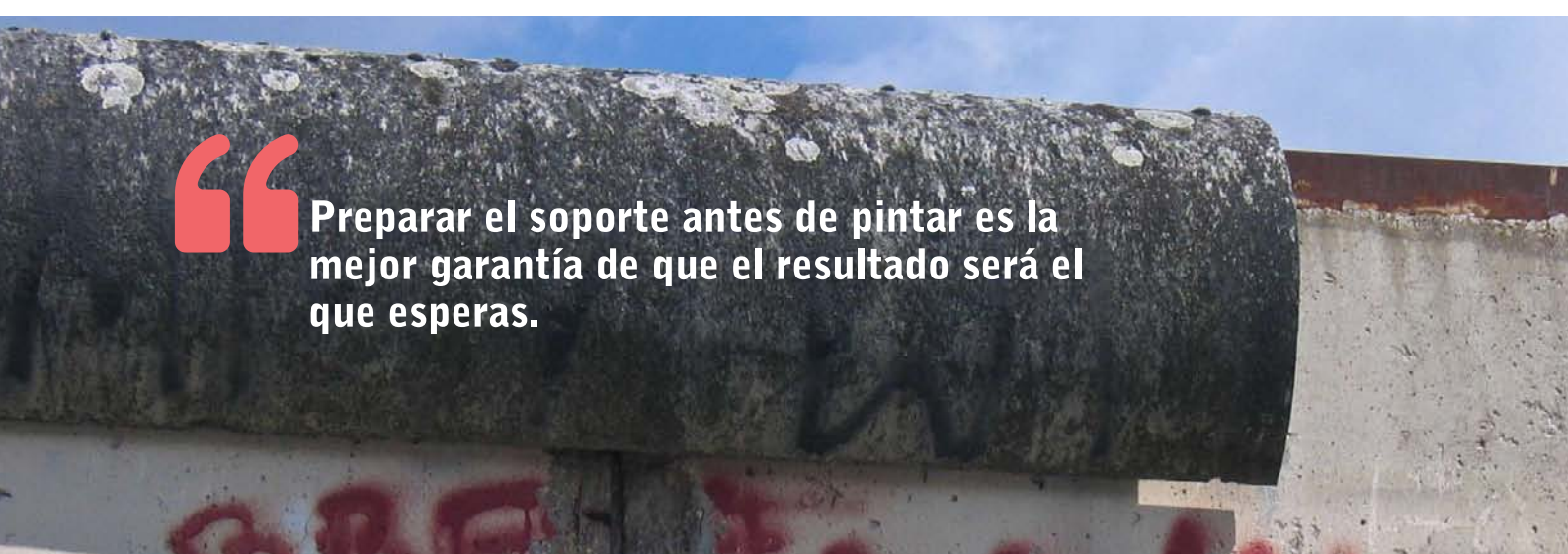
Si son **humedades emergentes** (del suelo) o bien de fugas (bañeras, tubos de calefacción, etc...), recomendamos la aplicación de una **pintura antihumedad**. Antes de aplicarla se deben limpiar bien las manchas negras (si las hubiera) con algún producto desinfectante (lejía por ejemplo).

Si son **humedades en paredes frías o mal aisladas o se producen problemas de condensación** (las paredes "chorrean" agua) recomendamos

la aplicación de una **pintura termoaislante** en una cantidad generosa con el fin de poder elevar ligeramente la temperatura de la pared y evitar condensaciones. Hay que tener en cuenta que este tipo de problemas se agravan cuando la diferencia de temperatura entre el exterior y el interior es alta, principalmente en invierno.



Preparar el soporte antes de pintar es la mejor garantía de que el resultado será el que esperas.





Sueña en color

En Pinturae hemos clasificado los colores para que veas qué sensaciones nos producen cuando los vemos. Descubre en cada gama cromática un mundo de color. Y recuerda que en Pinturae estamos contigo cuando pintes tu casa. El color escogido transmite nuestros gustos y también nos ayuda a crear estado de ánimo relajantes, concentrados o creativos.

Elige tu color en función de tus gustos y de lo que quieras pintar

Blancos y Blancos Rotos

El blanco es la suma de todos los colores; la perfección, de la luminosidad, la frescura, la limpieza, el positivismo, la calma y la pureza. Sirve para ampliar la sensación en espacios pequeños.



Grisés y negros

Los grises simbolizan la transición entre el blanco y el negro y su propia mezcla. Símbolo de neutralidad e incluso de indecisión y melancolía pero también de brillantez, lujo y elegancia. Los grises en exceso pueden ser monótonos pero son de interés para utilizarlos como complementarios de colores luminosos.



Si utilizas en tu casa negro debe de ser en lugares muy específicos. Es la ausencia de color y representa misterio, autoridad y fortaleza de la misma manera que se asocia a la formalidad, la elegancia, la seriedad y el prestigio. Como fondo realza los colores más brillantes.

Arenas, ocre y marrones

Los colores arena, por su neutralidad y, al igual que los blancos rotos, inspiran elegancia y serenidad. Para crear ambientes uniformes y relajantes son una elección excelente aunque para algunos son poco atrevidos y aburridos.



Funcionan en cualquier parte de la casa y pueden ser utilizados como la base perfecta para otras combinaciones. Son el perfecto complemento para colores intensos. Los colores tostados y marrones son colores que aportan calidez y sensación de comodidad. Evocan el otoño, la tierra y la tranquilidad del hogar. En diferentes tonos, combinado con arenas, es un color muy apropiado para cualquier lugar de la casa pero especialmente se consideran propicios para salones, cuartos de estar o en gamas suaves para dormitorios.

Amarillos

El amarillo estimula la actividad mental, genera energía y representa alegría, felicidad, positivismo, calor y hospitalidad. Es un color que produce una sensación de calidez y claridad asociado frecuentemente a la comida y usado a menudo en cocinas, comedores o cuartos de juego. Para los dormitorios es apropiado en tonos suaves ya que de lo contrario puede perturbar.



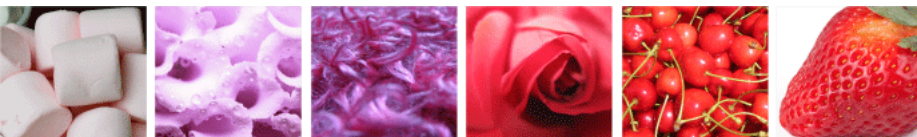
Naranjas

El naranja, color con mayor calidez que el amarillo, está asociado con valores como la energía o la felicidad. Produce un efecto vigorizante y estimulante, muy adecuado para espacios de juegos y creativos. También es muy indicado, por su calidez y asociación con la alimentación, para comedores o cocinas.



Rojos, rosas y violetas

Los rojos se asocian con sensualidad, energía, fortaleza, pasión, calor y determinación. Mejora el metabolismo humano, aumenta el ritmo respiratorio y eleva la presión sanguínea.



En la decoración, el rojo es sinónimo de riqueza y lujo pero es poco recomendado para dormitorios y zonas de paso, a no ser que se utilice en pequeñas dosis. El rosa por su parte se asocia al romance, amor y la amistad. Representa lo femenino, la delicadeza, la calma y la calidez. Es un color utilizado a menudo en dormitorios, sobre todo infantiles. Los violetas y púrpuras simbolizan la templanza, la lucidez y la reflexión y están relacionados con lo emocional y espiritual.

Azules

Los azules se asocian con estabilidad, calma, tranquilidad o descanso, reposo y profundidad. Siempre ha estado muy unido también a lo masculino. El azul asociado al amarillo, da un efecto eléctrico, estimulante. Asociado al blanco, da una impresión de frescura y limpieza. Dormitorios, en tonos claros o incluso oficinas son los lugares más apropiados para esta gama que no funciona tan bien en cocinas o comedores.



Verdes

El verde es el color más relajante para el ojo humano y es un color en completo equilibrio por su mezcla de colores cálidos como el amarillo y fríos como el azul.



Valores como la armonía, la estabilidad, la fertilidad o el crecimiento van de la mano con el verde. La asociación entre el verde y el rojo produce un efecto rústico o campestre y con el amarillo efectos tonificantes. El color verde resulta adecuado salas de estar, baños o dormitorios de niños o adolescentes.



A tener en cuenta

El color nos ayuda a convertir nuestra casa en nuestro hogar; modifica la apariencia del espacio, crea efectos que lo amplian o reducen, aumentando o disminuyendo la altura o anchura de cada habitación.



El espacio

Piensa primero qué vas a pintar. ¿Para qué vamos a usar la habitación? ¿es un dormitorio? ¿un salón, un comedor o la habitación de los niños? Escogeremos tonos más suaves para dormitorios para crear espacios relajantes y tonos más atrevidos para zonas de juegos o comedores y salones.

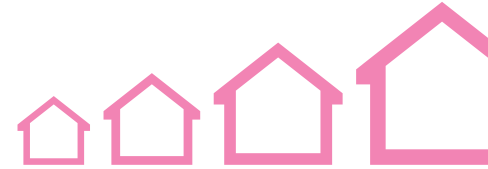
El tamaño SI IMPORTA

¿Es un espacio pequeño? ¿Tiene techos altos? Si tenemos que pintar una habitación pequeña elegiremos tonos más claros que aumenten la sensación de amplitud. Si por el contrario necesitamos decorar salones o estancias más grandes podremos utilizar colores más intensos y combinarlos con tonos más suaves. Y los techos. Si contamos con estancias pequeñas y de techos altos podremos utilizar tonos más oscuros para reducir la sensación de altura. Si el techo es bajo todo lo contrario; aplicaremos blancos rotos, ocre y neutros que ofrezcan mayor sensación de espacio.

¿Quién anda ahí?

La importancia de la luz

¿Tenemos mucha luz natural en nuestra habitación? ¿cómo es la iluminación que hemos instalado? Los colores son la percepción que llega a nuestros ojos cuando la luz refleja en un objeto por lo que la luz en sí misma podemos decir que forma parte del color y que es tal vez el factor más importante a la hora de combinar y elegir colores. Por eso necesitamos tener en cuenta que los colores más claros reflejan la luz -sobre todo lógicamente el blanco- y amplían los ambientes y los tonos más oscuros absorben la luz y provocan la sensación de que los espacios son más pequeños. La iluminación tanto la natural como la que instalemos juega un papel vital. Ten en cuenta que la percepción de los colores escogidos variará según la luz que le aplique o reciba de forma natural.



Ten en cuenta que los colores mostrados en las cartas y pantallas no son exactamente los que verás en tu pared donde siempre darán sensación de una mayor intensidad. Es oscuro y viceversa.

- Si quieres acertar seguro o no quieres complicarte puedes **utilizar un color para toda la casa** utiliza pero siempre de tonos neutros (blancos, blancos rotos, ocre y cremas). Para el techo el blanco siempre será tu mejor opción.

- Si quieres dar un toque atrevido, opta por **un color de base para todas las habitaciones y utiliza colores intensos en paredes sueltas o pequeños detalles**. Recuerda que los colores más vivos acompañan perfectamente a tonos neutros o de la misma gama cromática y ten en cuenta que siempre es mejor utilizar los tonos más fuertes en una proporción menor respecto al color base (una pared frente a tres normalmente).

- Los **colores cálidos** (rojos, granates, amarillos, naranjas) son recomendados para las zonas más frías de casa y los **colores fríos** por el contrario (verdes, azules, violetas) para las más cálidas.



Calcula la pintura que vas a comprar



¿Cuál es la cantidad exacta de pintura que necesito para que a mitad de trabajo no me quede sin pintura o bien me sobre una cantidad excesiva gastando un dinero innecesario?"



Llevamos más de cincuenta años haciendo pinturas y según nuestra experiencia y la de nuestros clientes hemos visto que la calidad de nuestras pinturas permite unos rendimientos reales mayores a los teóricos. Te presentamos un cuadro con la cantidad de pintura necesaria según tamaño de la habitación y paredes que vayas a pintar:

¿cuántos necesito?

Tipo de estancia	Medida (m ²)	Sólo paredes	Sólo techo	4 paredes + Techo
Habitación pequeña	Menos de 8	4 lt. (1 bote de 4 lt.)	1,5 lt. (2 botes de 0,75 lt.)	4 lt. (1 bote de 4 lt.)
Habitación estándar / Salón pequeño	Entre 8-12	4 lt. (1 bote de 4 lt.)	4 lt. (1 bote de 4 lt.)	8 lt. (2 botes de 4 lt.)
Habitación grande / Salón estándar	Entre 15-20	8 lt. (2 botes de 4 lt.)	4 lt. (1 bote de 4 lt.)	12 lt. (3 botes de 4 lt.)
Pasillos y recibidores	Entre 8-12	4 lt. (1 bote de 4 lt.)	4 lt. (1 bote de 4 lt.)	8 lt. (2 botes de 4 lt.)
Paredes sueltas (segundo color)	Menos 2 mt. lineales	0,75 lt. (1 bote de 0,75 lt.)		
Paredes sueltas (segundo color)	Entre 2-3 mt .lineales	1,5 lt. (2 botes de 0,75 lt.)		
Paredes sueltas (segundo color)	Entre 3-4 mt. lineales	2,25 lt. (3 botes de 0,75 lt.)		



Los rendimientos reales pueden variar con respecto a los teóricos dependiendo de:



Soporte a pintar

Los soportes sin pintar o pintados con productos de baja calidad son más absorbentes y pueden necesitar mayor cantidad de pintura. En éstos casos recomendamos la aplicación de un sellador con el fin de gastar menos pintura.



Dilución

Si la pintura se diluye con agua la cubrición de la pintura baja. Recomendamos rebajar la pintura con un 10% máximo de agua. Para calcular los metros cuadrados a pintar se debe calcular el perímetro del local a pintar y multiplicarlo por la altura de la pared, una vez calculados los metros totales se debe descontar la superficie que no se pinta (ventanas, puertas, armarios, muebles...).

Tipos de acabado ¿Cuál elijo?

Existen en el mercado dos tipos de acabado; **Mate** ausencia total de brillo que está especialmente indicado para soportes totalmente lisos y **Satinado**, ligero rebrillo, indicado en soportes con gotelé o en paredes lisas muy bien lucidas. Nosotros incluimos un acabado intermedio al que denominamos **Seda**. Cada uno tiene sus características pero **todos deben de tener unas propiedades óptimas de cubrición, lavabilidad, resistencia, viveza y duración.**

Paredes	Mate	Seda	Satinada
Lisas o gotelé muy fino. Colores intensos	SI	SI*	NO
Lisas o gotelé muy fino. Colores claros	SI	SI	NO
Con gotelé	SI	SI*	SI*
Techos	Mate	Seda	Satinada
Techos (casi siempre son lisos o gotelé fino)	SI	SI	NO

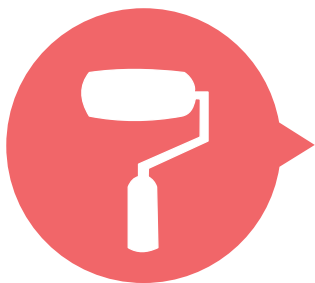
(*) Recomendado

Propiedad / Tipo de pintura	Mate	Seda	Satinada
Aspecto	Mate	Seda	Satinado
Rebrillo	X	XX	XXX
Cubrición	XXXX	XXX	XXX
Blancura	XXXX	XXXX	XXXX
Lavabilidad	XXXX	XXX	XXX
Aplicabilidad	XXXX	XXXX	XXXX
Resistencia al exterior	XXX	XXXX	XXXX
Viveza Tono (colores intensos)	XX	XXX	XXXX

X Baja
XX Media
XXX Alta
XXXX Muy Alta



El precio no debe ser el único criterio para elegir una pintura ni mucho menos. Ten en cuenta que la pintura debe de tener unas condiciones técnicas para cumplir con su función correctamente y hacerlo durante un tiempo razonable por lo que es posible que las pinturas más baratas no puedan cumplir con todos los criterios de calidad.



Elige tu herramienta

Antes de empezar a pintar debemos de tener claro que tenemos todas las herramientas a mano y que a mitad del trabajo no vamos a echar en falta nada. Algunas de ellas ya las hemos utilizado en lo pasos previos como tapar y proteger la estancia o bien preparar y reparar el soporte o eliminar restos y pinturas antiguas. También necesitamos elegir nuestras herramientas para el pintado y para protegernos y realizar el trabajo de forma segura.



Para tapar y proteger

Pinta sólo lo que quieres pintar

Láminas de plástico, cintas, rollos de papel... de diferentes medidas y tamaños. Calcula el espacio y los elementos a proteger y adquiere sólo lo necesario.



Para quitar y reparar

Elimina pinturas antiguas y reparar golpes y desperfectos

Espátulas y lijas. De diferente tamaño. Las lijas presentan grano fino, medio y grueso según la dureza de la superficie a lijar.



Para pintar

Utiliza la mejor herramienta para cada trabajo

Cubetas, alargadores, Brochas, rodillos, paletinas, pinceles de diferentes numeraciones según la anchura y la forma de las cerdas y la virola. A mayor numeración mayor anchura de la herramienta pero menor precisión.



Las brochas se utilizan para recortar y retocar en rincones, aristas, marcos, molduras, etc.



Las paletinas se usan para pintado sobre superficies planas.



Existen paletinas curvadas para su uso especial en pintado de superficies de difícil acceso como traseras de radiadores.



Los pinceles, planos o redondos, son las herramientas más finas y se utilizan para recortar y retocar de forma precisa y en superficies pequeñas.



Diferentes tamaños según la superficie a pintar, Rodillos estándar para pintar, antigoteo, para liso o gotelé, de poliéster para esmaltar, lacar y/o barnizar. Minirodillos para trabajos precisos y esmaltados...



Cubetas para aprovechar al máximo la pintura, alargadores para pintar techos y paredes más altas de forma cómoda...

Protección y seguridad

Trabaja siempre protegido y con total seguridad

Mascarillas, guantes, buzos, gorras...



Los buzos desechables de polipropileno te protegen contra la suciedad y el polvo y protegen tu cuerpo de salpicaduras de producto.

Los guantes preferiblemente serán de nitrilo y nylon. Siempre tienes que trabajar cómodo pero también con las manos protegidas. Otra opción son los guantes desechables de látex (¡cuidado con las alergias a este material!)

Para trabajar en ambientes cerrados y con polvo y evitar inhalaciones. Elige mascarillas profesionales con válvulas de exhalación.



¡A pintar!

Después de preparar la estancia y la superficie donde vamos a pintar llega la hora de aplicar la pintura. Pintar sin duda es un placer y, aunque parezca mentira, relaja. Prueba y verás.

Dilución de la pintura

Normalmente las pinturas vienen "al uso", es decir puede pintarse directamente tal y como se presentan. No obstante, dependiendo el tipo de aplicación que queramos (rodillo, pistola), pudiera ser necesaria algún tipo de dilución, bien con agua para las pinturas "base agua", o bien con disolvente para las pinturas "base disolvente".



Aplicación



Para pintar una pared con rodillo no existen grandes trucos. Simplemente se carga de pintura y se escurre bien. Se apoya el rodillo y se aplica de arriba a abajo evitando que salpique y extendiendo la pintura. Una forma para evitar las marcas del rodillo es **aplicar una carga de pintura uniforme** que se consigue aplicando pintura sin excesiva carga ni dejandola extender demasiado. Se puede extender la pintura en horizontal el primer rodillo y luego "cruzar" en vertical para ir cubriendo. Es importante ir cubriendo con el producto de forma uniforme y revisando que no se quedan restos, gotas o salpicaduras. Es bueno mantener un ritmo constante pero no alocado; **pinta "a ritmo" sin prisa pero sin calma.**



Tiempo de secado (al tacto)

Es el tiempo que necesita una pintura para secarse al tacto, es decir **que se pueda tocar sin que nos manchemos.**

Este periodo es variable en función del tipo de pintura y de la temperatura ambiente. Una pintura base disolvente seca al tacto antes que una base agua, y una pintura seca al tacto antes cuanto más alta sea la temperatura. El tiempo de secado viene indicado siempre en la ficha técnica.

Respetar el tiempo o intervalo de repintado

Este aspecto **es muy importante y se suele confundir a menudo con el tiempo de secado al tacto.** Normalmente para dejar un correcto acabado con cualquier tipo de pintura **se recomienda la aplicación de varias manos (normalmente dos) ya que es mejor dar varias manos de pintura bien estirada y trabajada que no intentar dejar el trabajo terminado con una mano aplicando una capa excesiva de pintura.**

El **intervalo de repintado es el tiempo MINIMO que debemos dejar que la pintura se seque antes de dar la segunda mano.** Al igual que con el tiempo de secado al tacto, el intervalo de repintado variará en función del tipo de pintura y de la temperatura ambiente y también viene indicado en la Ficha técnica. El no respetar el intervalo de repintado puede hacer que tengamos problemas con el acabado de nuestra pintura y nos veamos obligados a gastar más pintura de la necesaria. Una vez terminado el trabajo, dejar secar la pintura a ser posible en un ambiente ventilado, es mucho mejor dejar la estancia con las ventanas abiertas.



“Pinta con tranquilidad, tómatelo sin prisa pero sin pausa y disfruta del trabajo bien hecho. Al final te sentirás orgulloso.”





Antes de terminar...

Has hecho un gran trabajo y es hora de disfrutar de un merecido descanso pero antes algunos consejos sobre seguridad y medio ambiente que nos vienen muy bien a todos.



Seguridad

La pintura es una mezcla de productos químicos, y como tal tiene compuestos que tienen un cierto grado de peligrosidad tanto para las personas como para el medio ambiente. En caso de ingestión fortuita debemos llamar inmediatamente al teléfono de emergencias (112) o bien al servicio nacional de toxicología (91 562 04 20) teniendo en la mano el bote de pintura con la etiqueta bien visible.

Trabaja siempre en un **ambiente cómodo y sobre todo bien ventilado**. La pintura mancha bastante y suele ser bastante engorrosa a la hora de quitárnosla de encima, además de proteger bien la estancia, debemos protegernos bien nosotros para ello recomendamos utilizar ropas que no se usen o antiguas o bien podemos utilizar un buzo desechable, guantes y en caso de pinturas base disolvente utilizar una mascarilla protectora. (Ver herramientas, protección y seguridad)



Limpieza y residuos

La **limpieza de las herramientas** se debe realizar con agua o disolvente según el tipo de pintura utilizada. Cualquier **residuo de pintura o los botes utilizados** deben ser eliminados en los lugares habilitados para ello (puntos limpios) en cada ciudad. Nunca tirar pintura por los desagües.





**Buen trabajo
Es tu momento**



pinturae.com

**GRACIAS POR TU
TIEMPO**

**Esperamos que esta guía te
haya servido de ayuda**



¿Quieres saber más?

¿Tienes dudas?

**Comparte con nosotros
tu pasión por la pintura
y la decoración**

Queremos soñar en color contigo



facebook.com/pinturae



pinturae.com/blog



@info_pinturae



info@pinturae.com



pinterest.com/pinturae



902 102 867



www.pinturae.com